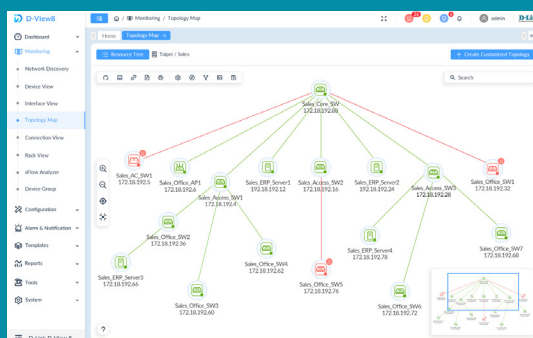
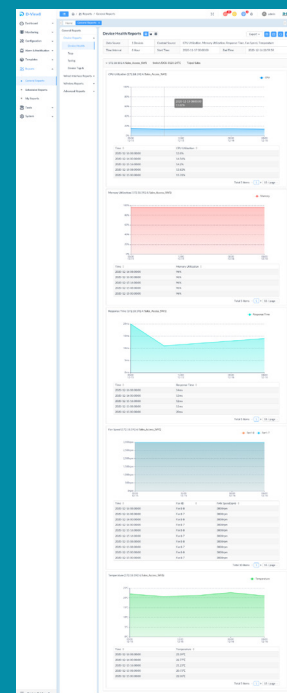
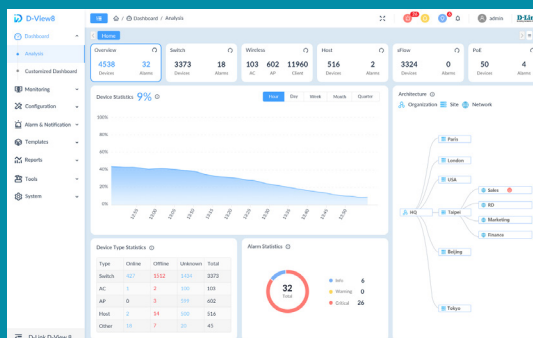


## D-View 8 Software per la gestione di rete:

Flessibile e versatile, il D-View 8 utilizza una tecnologia web avanzata per fornire uno strumento di gestione completo basato su standard progettato per gestire, monitorare e mantenere le reti critiche a livello centrale.

### DV-800

- Strumento completo di gestione della rete cablata e wireless, supporta la risoluzione dei problemi, la configurazione, il controllo delle prestazioni e la sicurezza della rete.
- Gestione end-to-end dell'IT aziendale, scalabilità dell'architettura di sistema e accoglimento di nuove tecnologie e infrastrutture, supportando al contempo la gestione di dispositivi proprietari D-Link e di terze parti.
- Le diverse opzioni di licenza, Standard ed Enterprise, permettono di rispondere a qualsiasi requisito di rete, dalle PMI alle installazioni per grosse aziende.
- La licenza standard può gestire fino a 5.000 nodi per una singola organizzazione, su più siti.
- La licenza Enterprise gestisce fino a 5000 nodi e supporta più sonde server, locali o remote, su più siti e reti.



Analisi della rete in tempo reale



Analizzatore sFlow



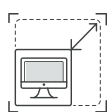
Amministrazione basata su ruoli



Dashboard intuitiva



Reportistica centralizzata



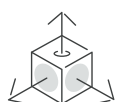
Distribuzione altamente flessibile e scalabile



Ricca gestione delle risorse



Gestione inventario



Configurazione batch



Gestione del firmware



Monitoraggio versatile



### Analisi della rete in tempo reale

L'analisi in tempo reale della rete fornisce informazioni dettagliate sulle operazioni di rete critiche, che richiedono un'alta visibilità. Con il D-View 8 è possibile ottenere informazioni sulle statistiche del dispositivo, sugli allarmi critici dei dispositivi gestiti, sullo stato di esecuzione dei dispositivi cablati e wireless, sull'utilizzo della CPU/memoria e sul throughput cablato e wireless dei dispositivi.



### Analizzatore sFlow (Solo versione Enterprise)

Il D-View 8 utilizza l'Analizzatore sFlow per rilevare anomalie di rete all'interno dell'organizzazione, specialmente quando la rete è grande e complessa. Aiuta a raccogliere i dati sFlow dai dispositivi e a generare report statistici correlati.



### Amministrazione basata su ruoli

Fornisce agli amministratori sia gli strumenti che la capacità di concedere accesso e privilegi solo alle funzionalità e alle risorse di cui hanno bisogno gli operatori.



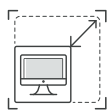
### Dashboard intuitiva

Il pannello di controllo di facile utilizzo può essere personalizzato in base alle vostre esigenze in termini di panoramica dei dispositivi di rete, statistiche dei dispositivi, statistiche degli allarmi, utilizzo di CPU/memorie, tempi di risposta, temperatura e molto altro ancora.



### Reportistica centralizzata

Fornisce informazioni sulle prestazioni dell'amministratore, le prestazioni dell'operatore e le opzioni per il reporting delle risorse e le modifiche alla configurazione, stato del dispositivo e della connessione di rete, proprietà di rete, allarmi e stato delle apparecchiature di rete. I tipi di report vengono emessi in tempo reale e sono facilmente personalizzabili. I dati del dispositivo vengono forniti per stato, contrassegno, indirizzo IP, indirizzo MAC, tipo di dispositivo, modello, fornitore, posizione e molto altro ancora.



### Distribuzione altamente flessibile e scalabile

A seconda delle dimensioni della rete, il D-View 8 include un'intera suite di funzionalità di rete e opzioni di distribuzione.



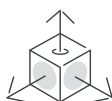
### Ricca gestione delle risorse

Fornisce l'esplorazione e la topologia della rete, inclusi un inventario completo della rete e precise rappresentazioni della sua configurazione. Le viste sponsorizzate includono sia il Layer 2 che il Layer 3, oltre alla topologia Like VLAN e alla possibilità, come nel caso dell'homepage della dashboard, di creare viste personalizzate.



### Gestione inventario

Offre una gestione olistica con un'unica finestra per i dispositivi multivendor. Gli amministratori possono accedere a strumenti per controllare e monitorare diversi aspetti di una topologia di rete, con visualizzazione personalizzata o per IP; il sistema connette i dispositivi alla rete e permette di visualizzare il loro status. Gli amministratori possono anche valutare lo stato di salute di un sistema attraverso le specifiche della pagina del dispositivo, che mostra dati in tempo reale, informazioni riepilogative, test di connettività e altro ancora.



### Configurazione batch

Configurazione di più dispositivi contemporaneamente utilizzando SNMP o telnet.



### Gestione del firmware

Facile aggiornamento del firmware per più dispositivi da una posizione centralizzata.



### Monitoraggio versatile

Monitora la disponibilità e la reattività dei servizi di rete comuni tramite le sonde configurate. Le sonde risiedono su agenti software D-View 8 locali e remoti e servizi di test da server e dispositivi selezionati durante la configurazione delle sonde.

Versioni	Standard (DV-800S)	Enterprise (DV-800E)
Nodi supportati	< 5000	< 5000
Server e sonda	<ul style="list-style-type: none"> <li>• Server singolo</li> <li>• Sonda singola</li> </ul>	<ul style="list-style-type: none"> <li>• 2 server e disponibilità elevata (HA)</li> <li>• Sonde multiple (fino a 20)</li> </ul>
Tipo di sonda	<ul style="list-style-type: none"> <li>• Locale</li> </ul>	<ul style="list-style-type: none"> <li>• Locale e remota</li> </ul>
Architettura organizzazione, sito, rete	<ul style="list-style-type: none"> <li>• Organizzazione unica</li> <li>• Più siti</li> <li>• Reti multiple</li> </ul>	<ul style="list-style-type: none"> <li>• Organizzazione unica</li> <li>• Più siti</li> <li>• Reti multiple</li> </ul>
Funzionalità supportate	<ul style="list-style-type: none"> <li>• Funzioni base</li> </ul>	<ul style="list-style-type: none"> <li>• Funzioni base</li> <li>• Analizzatore sFlow</li> <li>• Browser/Compiler MIB</li> <li>• REST API</li> <li>• HA (modalità cluster, bilanciamento del carico)</li> </ul>

Tipi di licenza	Standard (DV-800S-LIC)	Enterprise (DV-800E-LIC)
Software per la gestione di rete:	<ul style="list-style-type: none"> <li>• DV-800S-LIC</li> <li>• Manutenzione gratuita per il primo anno</li> <li>• Nessun servizio di manutenzione dopo il primo anno</li> </ul>	<ul style="list-style-type: none"> <li>• DV-800E-LIC</li> <li>• Manutenzione gratuita per il primo anno</li> <li>• Nessun servizio di manutenzione dopo il primo anno</li> </ul>
Licenze di manutenzione annuale	Manutenzione e supporto del prodotto basate su rinnovo annuale <ul style="list-style-type: none"> <li>• DV-800MS-Y1-LIC (1 anno)</li> <li>• DV-800MS-Y2-LIC (2 anni)</li> <li>• DV-800MS-Y3-LIC (3 anni)</li> <li>• DV-800MS-Y4-LIC (4 anni)</li> <li>• DV-800MS-Y5-LIC (5 anni)</li> </ul> Nodi predefiniti supportati: 30 nodi (senza licenza annuale)	Manutenzione e supporto del prodotto basate su rinnovo annuale <ul style="list-style-type: none"> <li>• DV-800ME-Y1-LIC (1 anno)</li> <li>• DV-800ME-Y2-LIC (2 anni)</li> <li>• DV-800ME-Y3-LIC (3 anni)</li> <li>• DV-800ME-Y4-LIC (4 anni)</li> <li>• DV-800ME-Y5-LIC (5 anni)</li> </ul> Nodi predefiniti supportati: 30 nodi (senza licenza annuale)
Upgrade della licenza	<ul style="list-style-type: none"> <li>• DV-800-SE-LIC (da Standard a Enterprise Edition)</li> </ul>	

**Requisiti di sistema server D-View**

CPU	<ul style="list-style-type: none"> <li>• Quad-core, 3,5 GHz o superiore</li> </ul>
RAM	<ul style="list-style-type: none"> <li>• 16 GB o superiore</li> </ul>
Disco fisso	<ul style="list-style-type: none"> <li>• 200 GB o superiore</li> </ul>
Sistemi operativi supportati (solo versioni in inglese)	<ul style="list-style-type: none"> <li>• Windows Server 2012 a 64 bit (Standard Edition o superiore, con le patch più recenti)</li> <li>• Windows Server 2012 R2 a 64 bit (Standard Edition o superiore, con le patch più recenti)</li> <li>• Windows Server 2016 a 64 bit (Standard Edition o superiore, con le patch più recenti)</li> <li>• Windows Server 2019 a 64 bit (Standard Edition o superiore con le patch più recenti)</li> <li>• Windows 10 64-bit (Professional Edition o superiore, con le patch più recenti)</li> <li>• Ubuntu 18,04 o superiore/ 64 bit</li> <li>• Debian 10 a 64 bit o superiore</li> </ul>
Database	<ul style="list-style-type: none"> <li>• MongoDB 4,0 o superiore</li> </ul>
Browser:	<ul style="list-style-type: none"> <li>• Microsoft NAP</li> <li>• Firefox</li> <li>• Cromato</li> <li>• Safari</li> </ul>

**Requisiti di sistema per sonde remote**

CPU	<ul style="list-style-type: none"> <li>• Dual-core, 3,5 GHz o superiore</li> </ul>
RAM	<ul style="list-style-type: none"> <li>• 16 GB o superiore</li> </ul>
Disco fisso	<ul style="list-style-type: none"> <li>• 200 GB o superiore</li> </ul>
Sistemi operativi supportati (solo versioni in inglese)	<ul style="list-style-type: none"> <li>• Windows Server 2012 a 64 bit (Standard Edition o superiore, con le patch più recenti)</li> <li>• Windows Server 2012 R2 a 64 bit (Standard Edition o superiore, con le patch più recenti)</li> <li>• Windows Server 2016 a 64 bit (Standard Edition o superiore, con le patch più recenti)</li> <li>• Windows Server 2019 a 64 bit (Standard Edition o superiore con le patch più recenti)</li> <li>• Windows 10 32/ 64-bit (Professional Edition o superiore con le patch più recenti)</li> <li>• Ubuntu 18,04 o superiore/ 64 bit</li> <li>• Debian 10 a 64 bit o superiore</li> </ul>
Funzionalità gestita	<ul style="list-style-type: none"> <li>• 500 nodi</li> </ul>

**Requisiti di sistema client**

CPU	<ul style="list-style-type: none"> <li>• Dual-core, 3,0 GHz o superiore</li> </ul>
RAM	<ul style="list-style-type: none"> <li>• 4 GB o superiore</li> </ul>
Disco fisso	<ul style="list-style-type: none"> <li>• 100 GB o superiore</li> </ul>
Browser:	<ul style="list-style-type: none"> <li>• Cromato</li> <li>• Firefox</li> <li>• Safari</li> <li>• Edge</li> </ul>

**Configurazione del sistema**

Impostazioni di base	<ul style="list-style-type: none"> <li>• Organizzazione             <ul style="list-style-type: none"> <li>• Configura il nome dell'organizzazione, il paese, il fuso orario, ecc.</li> <li>• Carica il logo dell'organizzazione in formato file PNG o JPG (con dimensioni inferiori a 2 MB)</li> </ul> </li> <li>• Server di posta:             <ul style="list-style-type: none"> <li>• Configura le informazioni sul server di posta e i parametri associati</li> </ul> </li> <li>• Trappola di inoltro:             <ul style="list-style-type: none"> <li>• Configura il destinatario trappola in modo che riceva i messaggi in entrata dal dispositivo trappola</li> </ul> </li> <li>• Inoltro Syslog:             <ul style="list-style-type: none"> <li>• Configura il ricevitore del registro di sistema in modo che riceva i messaggi syslog del dispositivo in entrata al server D-View</li> </ul> </li> <li>• Generazione di chiavi API REST (solo versione Enterprise):             <ul style="list-style-type: none"> <li>• Generazione della chiave API che verrà utilizzata da un'altra applicazione per acquisire un token da D-View 8</li> <li>• Le applicazioni di terze parti possono utilizzare token per acquisire le informazioni necessarie da D-View 8 senza inviare nome utente e password</li> </ul> </li> <li>• Preferenza protocollo SNMP:             <ul style="list-style-type: none"> <li>• Configura i tipi di protocollo SNMP, il nome comunità e i relativi parametri</li> </ul> </li> <li>• Impostazioni sFlow:             <ul style="list-style-type: none"> <li>• Configura le informazioni associate al collector sFlow</li> </ul> </li> <li>• Preferenze di sistema:             <ul style="list-style-type: none"> <li>• Configura il parametro di visualizzazione della tabella e il tema di D-View 8</li> </ul> </li> </ul>
Gestione utenti	<ul style="list-style-type: none"> <li>• Utenti:             <ul style="list-style-type: none"> <li>• Elenco delle informazioni utente che contengono indirizzo e-mail dell'utente, nome utente, ora di accesso, tipo di autenticazione, ecc.</li> <li>• Aggiunta, eliminazione e rimozione utenti.</li> </ul> </li> <li>• Privilegi di ruolo:             <ul style="list-style-type: none"> <li>• Elenca i tipi di ruolo utente che includono i ruoli di Organizzazione/ Sito/Amministratore di rete.</li> <li>• Elenca il privilegio di funzione associato a ciascun ruolo.</li> </ul> </li> <li>• Server AD:             <ul style="list-style-type: none"> <li>• Configura le informazioni del server di Windows Active Directory.</li> </ul> </li> <li>• Server RADIUS:             <ul style="list-style-type: none"> <li>• Configura le informazioni del server RADIUS.</li> <li>• Supporta la configurazione del server RADIUS primario e secondario</li> </ul> </li> </ul>
Pianificazione	<ul style="list-style-type: none"> <li>• Configura la «Programmazione ricorrente» e la «Programmazione di un intervallo di tempo»</li> <li>• Programmazione ricorrente:             <ul style="list-style-type: none"> <li>• Consente all'utente di configurare programmi ricorrenti con frequenza e durata personalizzate</li> </ul> </li> <li>• Programmazione di un intervallo di tempo:             <ul style="list-style-type: none"> <li>• Consente all'utente di configurare un intervallo di tempo specifico, come l'orario di lavoro o le festività</li> </ul> </li> </ul>
Gestione server	<ul style="list-style-type: none"> <li>• Per monitorare lo stato di D-View Core Server, Web Server e Probe</li> <li>• Per controllare il report in tempo reale dello stato di ciascun server, che include l'utilizzo della memoria CPU, del disco rigido e del traffico di rete</li> </ul>
Registri D-View 8	<ul style="list-style-type: none"> <li>• D-View 8 presenta tre tipi di registri: Registro delle operazioni dell'utente, registro di sistema, registro di manutenzione del dispositivo</li> <li>• Registro operazioni utente:             <ul style="list-style-type: none"> <li>• Conserva i record dello stato di accesso e disconnessione dell'utente</li> </ul> </li> <li>• Log di sistema:             <ul style="list-style-type: none"> <li>• Mantiene le registrazioni dello stato di esecuzione di D-View 8 per server e sonde</li> </ul> </li> <li>• Registro manutenzione dispositivo:             <ul style="list-style-type: none"> <li>• Mantiene il log delle azioni di configurazione degli utenti per i dispositivi</li> </ul> </li> </ul>
Pagina Informazioni	<ul style="list-style-type: none"> <li>• La pagina Informazioni riporta le seguenti informazioni:             <ul style="list-style-type: none"> <li>• Edizione di D-View 8, ad esempio Standard o Enterprise</li> <li>• Breve descrizione dell'edizione acquistata</li> <li>• Versione software</li> <li>• Data dell'ultimo aggiornamento</li> <li>• Il numero di nodi supportati e utilizzati</li> <li>• Informazioni sull'operatività del sistema</li> </ul> </li> </ul>

**Dashboard**

Analisi	<ul style="list-style-type: none"> <li>• Per impostazione predefinita, nella pagina Analisi sono presenti sei schede; l'utente può fare clic su ogni scheda per visualizzare informazioni dedicate. La pagina Analisi include le seguenti schede:             <ul style="list-style-type: none"> <li>• Panoramica</li> <li>• Switch</li> <li>• Wireless</li> <li>• Host</li> <li>• sFlow (solo versione Enterprise)</li> <li>• PoE</li> </ul> </li> <li>• Fornisce una panoramica delle statistiche degli allarmi, dello stato on/offline, dell'utilizzo della CPU/memoria, dello stato delle prestazioni, delle statistiche sul traffico e altre informazioni</li> <li>• Categorie diverse possono presentare leggere variazioni rispetto alle informazioni fornite</li> </ul>
Dashboard personalizzata	<ul style="list-style-type: none"> <li>• Consente all'utente di configurare la dashboard per visualizzare le informazioni di cui ha bisogno e applicarle alla home page</li> </ul>

**Monitoraggio**

Rilevamento di rete	<ul style="list-style-type: none"> <li>• Consente all'utente di configurare i parametri di individuazione della rete, che includono:             <ul style="list-style-type: none"> <li>• Informazioni di base: il nome della rete e del sito da individuare. La regola di gestione dei dispositivi individuati</li> <li>• Probe Mode: per scegliere la sonda primaria e quella secondaria</li> <li>• Discovery Range: la gamma include un indirizzo IPv4/v6 singolo, un intervallo di indirizzi IPv4/v6, una sottorete IPv4/v6 o l'importazione della gamma da un file</li> <li>• Schedule: per definire il programma di rilevamento, che include il rilevamento una tantum o periodico</li> </ul> </li> <li>• Visualizza lo stato di esecuzione di tutte le regole di rilevamento e i relativi dettagli</li> </ul>
Vista dispositivo	<ul style="list-style-type: none"> <li>• Include 5 categorie: Tutti, Gestiti, Non gestiti, Ignorati e Conflitti</li> <li>• Visualizza diversi tipi di dispositivo: Switch, wireless, host e altro</li> <li>• Visualizza il riepilogo e le informazioni dettagliate di ciascun dispositivo</li> <li>• L'utente può cliccare su "Nome sistema" per verificare le informazioni dettagliate di ciascun dispositivo</li> <li>• L'utente può fare clic su "IP" per selezionare un protocollo per accedere al dispositivo</li> </ul>
Vista interfaccia	<ul style="list-style-type: none"> <li>• Elenca la relazione di connessione dei dispositivi, che include:             <ul style="list-style-type: none"> <li>• Nome sistema/modello</li> <li>• Indirizzo IP del dispositivo</li> <li>• Informazioni sull'interfaccia e sull'indirizzo MAC</li> <li>• Informazioni VLAN</li> <li>• Informazioni sull'operatività</li> <li>• Informazioni organizzative di D-View</li> </ul> </li> <li>• Ogni voce della tabella offre funzionalità di ricerca</li> <li>• MAC Locator: l'utente può cercare un indirizzo MAC specifico utilizzando la funzione di ricerca nella colonna «Connected MAC».</li> </ul>
Mappa della topologia	<ul style="list-style-type: none"> <li>• Visualizza le connessioni tra dispositivi</li> <li>• Visualizza lo stato online/offline dei dispositivi</li> <li>• Visualizza lo stato di collegamento dei dispositivi</li> <li>• I file in formato PNG o JPG possono essere caricati come immagine di sfondo della topologia</li> <li>• Supporta mappe topologiche a stella, ad albero, circolari e a griglia</li> <li>• Zoom avanti e indietro della mappa della topologia</li> <li>• Gli utenti possono creare topologie personalizzate</li> </ul>
Vista Connessioni	<ul style="list-style-type: none"> <li>• Elenca le informazioni di collegamento dell'interfaccia, che includono:             <ul style="list-style-type: none"> <li>• Stato del collegamento</li> <li>• Nome link</li> <li>• Nome e indirizzo IP di due dispositivi</li> <li>• L'interfaccia collegata di ogni dispositivo</li> <li>• I dispositivi collegati e le informazioni sull'interfaccia</li> <li>• Statistiche del traffico di TX e RX</li> <li>• Utilizzo dei link</li> <li>• Tipo di collegamento (LACP o generale)</li> <li>• Tempo di aggiornamento informazioni correlate al link</li> <li>• Origine del rilevamento, come LLDP o FDB</li> </ul> </li> <li>• Facendo clic sul collegamento ipertestuale del nome dell'interfaccia, verranno visualizzate informazioni più dettagliate, come:             <ul style="list-style-type: none"> <li>• Riassunto delle informazioni del collegamento selezionato</li> <li>• Monitoraggio delle informazioni del link selezionato</li> <li>• Informazioni di allarme del collegamento selezionato</li> </ul> </li> </ul>
Vista rack	<ul style="list-style-type: none"> <li>• Mostra all'utente l'attuale rack di dispositivi</li> </ul>
Analizzatore sFlow (Solo versione Enterprise)	<ul style="list-style-type: none"> <li>• Raccoglie i dati sFlow dai dispositivi e genera i relativi report statistici</li> <li>• Le informazioni del report statistico includono:             <ul style="list-style-type: none"> <li>• Report basato sull'origine o sulla destinazione dei pacchetti</li> <li>• Report basato su regole QoS</li> <li>• Report basato su applicazioni Layer 4</li> <li>• Report basato sulla conversazione di due nodi</li> </ul> </li> </ul>
Gruppo dispositivi	<ul style="list-style-type: none"> <li>• Consente agli utenti di creare gruppi di dispositivi</li> <li>• Raggruppamento dei dispositivi per semplificare la manutenzione del firmware o dei file di configurazione</li> </ul>

**Configurazione**

Configurazione batch	<ul style="list-style-type: none"> <li>• Consente agli utenti di configurare contemporaneamente i parametri di più dispositivi</li> <li>• Due sottofunzioni:             <ul style="list-style-type: none"> <li>• Configurazione rapida: fornisce un modello GUI per ciascuna funzione per applicare le impostazioni a più dispositivi</li> <li>• Configurazione avanzata: consente agli utenti di creare un profilo per un tipo specifico di dispositivo e il profilo contiene parametri di funzionalità multiple. Gli utenti possono applicare il profilo a più dispositivi che hanno lo stesso tipo/modello del profilo.</li> </ul> </li> </ul>
Gestione delle attività	<ul style="list-style-type: none"> <li>• Elenca tutte le attività create dall'utente per comprendere il risultato dell'esecuzione</li> <li>• Questa funzione include:             <ul style="list-style-type: none"> <li>• Attività correnti: elenca le descrizioni delle attività correnti</li> <li>• Cronologia delle attività: elenca le descrizioni delle attività passate</li> </ul> </li> <li>• Ogni risultato dell'attività includerà un messaggio per descrivere lo stato di successo. Se si verifica un guasto, ne viene anche descritta la ragione.</li> </ul>
Gestione del firmware	<ul style="list-style-type: none"> <li>• Consente agli utenti di gestire il firmware dei dispositivi tramite D-View 8</li> <li>• Caricamento o scaricamento del firmware sul o dal dispositivo</li> <li>• Upgrade del dispositivo specificando una pianificazione</li> <li>• Se l'immagine del firmware esiste già in D-View 8, gli utenti possono semplicemente selezionare il file senza caricarne uno nuovo</li> <li>• Visualizza il messaggio di errore per comprendere la causa principale</li> </ul>
Gestione della configurazione	<ul style="list-style-type: none"> <li>• Consente agli utenti di gestire la configurazione del dispositivo tramite D-View 8</li> <li>• Gli utenti possono eseguire il backup o il ripristino di più file di configurazione del dispositivo contemporaneamente</li> <li>• Gli utenti possono eseguire il backup o il ripristino del file specificando una pianificazione</li> <li>• Supporta il confronto dei file di configurazione con valori di riferimento, il ripristino automatico e la funzione di generazione allarmi</li> </ul>
Gestione remota	<ul style="list-style-type: none"> <li>• Consente agli utenti di confrontare i file di configurazione per verificare le differenze tra i due file</li> <li>• Consente agli utenti di caricare o eliminare file di configurazione o firmware su D-View</li> <li>• Consente agli utenti di impostare il file di configurazione come file di riferimento</li> </ul>

**Allarmi e notifiche**

Allarmi	<ul style="list-style-type: none"> <li>• Visualizza tutte le informazioni sugli allarmi raccolte dai dispositivi di rete. Gli allarmi includono:             <ul style="list-style-type: none"> <li>• Allarmi attivi                 <ul style="list-style-type: none"> <li>• Elenca tutti gli allarmi di rete non risolti o non confermati</li> </ul> </li> <li>• Cronologia allarmi                 <ul style="list-style-type: none"> <li>• Elenca tutti gli allarmi di rete risolti o confermati</li> </ul> </li> </ul> </li> </ul>
Trap e Syslog	<ul style="list-style-type: none"> <li>• Visualizza il registro di trap e log di sistema ricevuti dai dispositivi o dal sistema.</li> <li>• Le informazioni del registro trap contengono             <ul style="list-style-type: none"> <li>• Ora di ricezione</li> <li>• Nome di sistema del dispositivo</li> <li>• Indirizzo IP del dispositivo</li> <li>• Versione SNMP</li> <li>• Descrizione trappola</li> <li>• Messaggio originale della trappola</li> <li>• L'allarme associato alla trappola (gli utenti possono selezionare le colonne opzionali da visualizzare)</li> <li>• Il sito e la rete a cui appartiene il relativo dispositivo (gli utenti possono selezionare le colonne opzionali da visualizzare)</li> </ul> </li> <li>• Le informazioni di syslog contengono:             <ul style="list-style-type: none"> <li>• Ora di ricezione</li> <li>• Nome del dispositivo che genera il syslog</li> <li>• Indirizzo IP del dispositivo</li> <li>• Livelli di gravità del log di sistema</li> <li>• Messaggi Syslog</li> <li>• L'allarme associato al syslog (gli utenti possono selezionare le colonne opzionali da visualizzare)</li> <li>• La posizione e la rete dei dispositivi correlati (gli utenti possono selezionare le colonne opzionali da visualizzare)</li> </ul> </li> </ul>
Trap Editor	<ul style="list-style-type: none"> <li>• Consente agli utenti di modificare un messaggio trappola leggibile per un OID trappola specifico</li> </ul>
Impostazioni di monitor e allarme	<ul style="list-style-type: none"> <li>• Impostazioni monitor             <ul style="list-style-type: none"> <li>• Configurare lo stato del monitor per consentire a D-View di raccogliere i dati in base agli intervalli di tempo stabiliti</li> </ul> </li> <li>• Impostazioni allarme             <ul style="list-style-type: none"> <li>• Configurare le regole di allarme per consentire a D-View di generare allarmi quando i dati raccolti corrispondono alle soglie configurate dall'utente</li> <li>• Configurare il CLI per consentire l'esecuzione da parte di dispositivi e server D-View quando scattano gli allarmi</li> </ul> </li> <li>• Definizione elementi soggetti a allarme             <ul style="list-style-type: none"> <li>• Definire le voci per i monitor personalizzati e impostare le soglie per attivare gli allarmi</li> </ul> </li> </ul>
Centro notifiche	<ul style="list-style-type: none"> <li>• Consente agli utenti di impostare il metodo di notifica quando vengono attivati gli allarmi. I metodi includono: Messaggio web a scorrimento, e-mail, notifica push dell'app e script di esecuzione.</li> </ul>

**Modello**

Modello dispositivo	<ul style="list-style-type: none"> <li>• Questa funzionalità consente all'utente di aggiungere facilmente un dispositivo che deve essere gestito da D-View 8, se non si trova nell'elenco di gestione predefinito; è uno strumento utile specialmente per la gestione di dispositivi di terze parti</li> <li>• Consente all'utente di personalizzare le informazioni del dispositivo fornendo:             <ul style="list-style-type: none"> <li>• Nome modello</li> <li>• Tipo di dispositivo</li> <li>• Nome fornitore</li> <li>• OID del sistema del dispositivo (SOID)</li> <li>• Modelli pannello</li> </ul> </li> <li>• Consente agli utenti di espandere le capacità di monitoraggio e configurazione di D-View per i modelli di dispositivo. Permette di associare i modelli di monitoraggio e configurazione esistenti</li> </ul>
Supporto dispositivi	<p>Consente agli utenti di creare informazioni utili per gestire fornitori e dispositivi di terze parti, che includono:</p> <ul style="list-style-type: none"> <li>• Informazioni del fornitore             <ul style="list-style-type: none"> <li>• Nome fornitore</li> <li>• OID fornitore</li> </ul> </li> <li>• Categoria dispositivo             <ul style="list-style-type: none"> <li>• Nome categoria</li> <li>• Foto della categoria. Il tipo di file può essere in formato PNG o JPG (meno di 2 MB)</li> </ul> </li> <li>• Tipo di dispositivo             <ul style="list-style-type: none"> <li>• Nome del tipo</li> <li>• Categoria del dispositivo (i dati provengono dalla categoria del dispositivo)</li> <li>• Descrizione</li> </ul> </li> </ul>
Modelli pannello	<ul style="list-style-type: none"> <li>• Include modelli predefiniti del pannello dispositivi D-Link</li> <li>• Per i dispositivi di terze parti, l'utente può creare pannelli personalizzati</li> <li>• Dettagli del pannello personalizzabili:             <ul style="list-style-type: none"> <li>• Nome del pannello</li> <li>• Stato supporto di stacking</li> <li>• Descrizione</li> </ul> </li> <li>• Schemi dei pannelli personalizzabili:</li> <li>• Logo del pannello (file PNG/JPG di dimensioni inferiori a 2 MB)</li> <li>• Altezza e larghezza del pannello</li> <li>• Regola di numerazione delle porte</li> <li>• Design del layout della porta utilizzando la funzione drag and drop</li> </ul>
Modelli monitoraggio	<ul style="list-style-type: none"> <li>• Fornisce diversi modelli di monitoraggio per la raccolta di informazioni sul dispositivo</li> <li>• Categoria monitoraggio personalizzabile per la classificazione dei dati monitorati:             <ul style="list-style-type: none"> <li>• Nome categoria</li> <li>• Unità del valore monitorato</li> <li>• Protocollo di raccolta dati (SNMP/ HTTP/HTTPS)</li> <li>• Interruttore di stato per definire se i dati raccolti devono essere uniti a intervalli di tempo diversi</li> <li>• Descrizione categoria</li> <li>• Origine dati monitorata</li> </ul> </li> <li>• Modello monitoraggio personalizzabile per monitorare e raccogliere oggetti definiti             <ul style="list-style-type: none"> <li>• Nome modello</li> <li>• Categoria monitoraggio selezionata</li> <li>• Nome del fornitore del dispositivo</li> <li>• Intervallo di monitoraggio</li> <li>• Descrizione del modello di monitoraggio</li> <li>• Informazioni OID monitorate dell'oggetto</li> <li>• File script per elaborare i dati raccolti</li> </ul> </li> </ul>
Modelli di configurazione	<ul style="list-style-type: none"> <li>• Fornisce modelli di configurazione multipli per configurare dispositivi specifici tramite D-View 8</li> <li>• È possibile assegnare più modelli di configurazione al modello del dispositivo per configurare un dispositivo specifico.</li> <li>• Modelli di categoria di configurazione personalizzabili classificati per funzione             <ul style="list-style-type: none"> <li>• Nome categoria</li> <li>• Tipo di configurazione</li> <li>• Descrizione del modello</li> <li>• Informazioni sui parametri caratteristici della categoria</li> </ul> </li> <li>• Modello di configurazione personalizzabile per configurare dispositivi specifici tramite D-View 8             <ul style="list-style-type: none"> <li>• Nome modello di configurazione</li> <li>• Nome fornitore</li> <li>• Descrizione del modello</li> <li>• Modello di configurazione selezionato per configurare un dispositivo</li> <li>• Metodo di configurazione (CLI o SNMP)</li> <li>• Elenco comandi CLI (se selezionato)</li> <li>• Oggetto GUI programmabile per semplificare il funzionamento continuo</li> </ul> </li> </ul>

**Report**

Tipi report generali	<p>Ogni tipo di report può avere parametri configurabili come l'intervallo di dati e l'intervallo di tempo per la raccolta dei dati. Quando vengono generati, i report possono essere esportati immediatamente, salvati in My Report o aggiornati a Scheduled Report in base ai parametri configurati per il report.</p> <ul style="list-style-type: none"> <li>• Report dispositivo             <ul style="list-style-type: none"> <li>• Condizioni del dispositivo</li> <li>• Trap</li> <li>• Syslog</li> <li>• Top N dispositivo</li> </ul> </li> <li>• Report interfaccia cablata             <ul style="list-style-type: none"> <li>• Traffico via cavo</li> <li>• Throughput Top N cablato</li> </ul> </li> <li>• Report wireless             <ul style="list-style-type: none"> <li>• Conteggio Client wireless</li> <li>• Traffico wireless</li> </ul> </li> <li>• Reportistica avanzata             <ul style="list-style-type: none"> <li>• Inventario</li> </ul> </li> </ul>
----------------------	---

Tipi di report pianificati	<p>Ogni tipo di report può essere un report una tantum o periodico. Gli utenti possono designare i dispositivi di origine dei dati e i livelli di allarmi da visualizzare nei report.</p> <ul style="list-style-type: none"> <li>• Report allarmi</li> <li>• Report trap</li> <li>• Report Syslog</li> </ul>
----------------------------	--

**Strumenti**

Browser MIB (solo versione Enterprise)	<ul style="list-style-type: none"> <li>• Recupera e visualizza i dati MIB dal MIB compilato in un formato leggibile</li> <li>• Fornisce un formato grafico per leggere le informazioni MIB</li> </ul>
Compilatore MIB (Solo versione Enterprise)	<ul style="list-style-type: none"> <li>• Compila i file MIB del dispositivo in D-View 8</li> <li>• Il compilatore MIB consente agli utenti di compilare IB standard o proprietari, ma non accetta MIB malformati. Il file MIB compilato può quindi essere caricato e gestito solo nel browser MIB, invece di generare automaticamente un nuovo modello integrato.</li> </ul>
Ping ICMP	<ul style="list-style-type: none"> <li>• Verifica lo stato di funzionamento del dispositivo e le prestazioni della rete</li> </ul>
Test SNMP	<ul style="list-style-type: none"> <li>• Verifica le funzionalità SNMP del dispositivo utilizzando SNMPv1, SNMPv2c o SNMPv3</li> </ul>
Traccia percorso	<ul style="list-style-type: none"> <li>• Controlla il percorso e misura il ritardo di transito dei pacchetti che attraversano la rete</li> </ul>
Interfaccia riga di comando (CLI)	<ul style="list-style-type: none"> <li>• Interfaccia del terminale per la connessione dell'utente al dispositivo</li> </ul>
Confronto file	<ul style="list-style-type: none"> <li>• Consente agli utenti di confrontare le differenze tra due file di configurazione</li> <li>• Le differenze sono evidenziate in diversi colori per identificare i tipi di modifica</li> </ul>
Tipi di Wizard	<ul style="list-style-type: none"> <li>• Procedura guidata di aggiornamento D-View 7             <ul style="list-style-type: none"> <li>• Una guida per l'aggiornamento da D-View 7 a D-View 8</li> </ul> </li> <li>• Procedura guidata di rilevamento             <ul style="list-style-type: none"> <li>• Individua la rete e aggiunge i dispositivi da monitorare</li> </ul> </li> <li>• Assistente di monitoraggio             <ul style="list-style-type: none"> <li>• Una guida per generare viste di topologia, dashboard e rack</li> </ul> </li> <li>• Procedura guidata allarmi             <ul style="list-style-type: none"> <li>• Guida alla configurazione delle funzioni di allarme e di notifica</li> </ul> </li> </ul>